



ПРИНЯТ

Общим собранием работников
ГБДОУ детского сада №114
Центрального района
Санкт-Петербурга,
Протокол от 29.08.2023 года № 1

УТВЕРЖДЕН

Заведующим ГБДОУ детский сад № 114
Центрального района СПб
А.С. Шлеменкова
Приказ от 29.08.2023 г. №51

ПУБЛИЧНЫЙ ДОКЛАД

за 2022-2023 учебный год

Государственного бюджетного дошкольного образовательного учреждения

детского сада №114 Центрального района

Санкт-Петербурга

(ГБДОУ детский сад №114 Центрального района Санкт-Петербурга)

Оглавление

1. ВСТУПЛЕНИЕ.....	3
2. ОБЩАЯ ХАРАКТЕРИСТИКА ГБДОУ.....	3
3. ОСОБЕННОСТИ ОРГАНИЗАЦИИ ВОСПИТАТЕЛЬНО-ОБРАЗОВАТЕЛЬНОГО ПРОЦЕССА.....	5
4. КАДРОВЫЙ СОСТАВ ОУ	7
5. УСЛОВИЯ ОСУЩЕСТВЛЕНИЯ ВОСПИТАТЕЛЬНО-ОБРАЗОВАТЕЛЬНОГО ПРОЦЕССА.....	12
6. ФИНАНСОВЫЕ РЕСУРСЫ.....	14
7. ПРОБЛЕМЫ И ПЕРСПЕКТИВЫ РАЗИТИЯ.....	14

1. ВСТУПЛЕНИЕ

Уважаемые представители администрации, уважаемые представители Отдела образования, уважаемые коллеги, уважаемые родители настоящих и будущих обучающихся детского сада, уважаемые представители различных партнерских организаций и структур!

Представляю вашему вниманию доклад руководителя Государственного бюджетного дошкольного образовательного учреждения детского сада №114 Центрального района Санкт-Петербурга (далее – ГБДОУ или Образовательная организация) по итогам 2022-2023 учебного года.

2. ОБЩАЯ ХАРАКТЕРИСТИКА ГБДОУ.

Полное наименование	Государственное бюджетное дошкольное образовательное учреждение детский сад №114 Центрального района Санкт-Петербурга
Сокращенное наименование	ГБДОУ детский сад №114 Центрального района Санкт-Петербурга
Тип	образовательное учреждение
Вид	бюджетное дошкольное образовательное учреждение
Статус	детский сад общеразвивающего вида
Организационно-правовая форма	государственное учреждение
Учредитель	Функции и полномочия учредителя Образовательного учреждения от имени субъекта Российской Федерации – города федерального назначения – Санкт-Петербурга осуществляет Комитет по образованию (далее – Комитет) и администрация Центрального района Санкт-Петербурга (далее – Администрация района)
Дата создания учреждения	08.07.1999г.
Адреса и телефоны	191028, Санкт-Петербург, ул. Моховая, дом 37, литер А, пом 3-Н Тел./факс: 272-77-87
Транспортное расположение	Ближайшие метро: «Чернышевского», «Маяковская»
Электронная почта	dou114.cent@obr.gov.spb.ru , 114@dou-center.spb.ru
Адрес сайта	http://gbdou114.ru
Режим работы	С 7.00 до 19.00, выходные дни: суббота, воскресенье и праздничные дни, установленные законодательством РФ
Администрация (ФИО, часы приема, контактный телефон)	
Заведующий	Заведующий ГБДОУ – Шлеменкова Анастасия Сергеевна Тел./факс: 272-77-87 Электронный адрес: 114@dou-center.spb.ru
Заместители заведующего	Чернова Ольга Владимировна Тел./факс: 272-77-87 Электронный адрес: 114@dou-center.spb.ru
Старший воспитатель	Шкурдода Вера Сергеевна Тел./факс: 272-77-87 Электронный адрес: 114@dou-center.spb.ru

Основные уставные документы	
Устав	Устав Государственного бюджетного дошкольного образовательного учреждения детского сада №114 Центрального района Санкт-Петербурга утвержденный распоряжением Комитета по образованию от 28.07.2015г. №3639-р, зарегистрирован 24.08.2015г. Межрайонной инспекцией ФНС России № 15 по г. Санкт-Петербургу, ОГРН 1027809243769
Лицензия	Серия 78ЛЮ2 №0001635, регистрационный №2681 от 25.01.2017, срок действия: бессрочно
Свидетельство о государственной аккредитации	№90256 зарегистрированное Решением Регистрационной палаты Санкт-Петербурга № 153289 от 08.07.1999г.
Порядок приема воспитанников	
<p>Прием воспитанников осуществляется в соответствии с Приказом Министерства просвещения Российской Федерации от 31 июля 2020 года N 373 «Об утверждении Порядка организации и осуществления образовательной деятельности по основным общеобразовательным программам - образовательным программам дошкольного образования» и №236 от 15 мая 2020 г. "Об утверждении Порядка приема на обучение по образовательным программам дошкольного образования" (с изменениями и дополнениями), порядком комплектования дошкольных образовательных организаций Центрального района Санкт-Петербурга, правовыми актами администрации Центрального района Санкт-Петербурга, Уставом ГБДОУ №114, Правилами приема на обучение по образовательным программам дошкольного образования ГБДОУ №114, Порядком и основанием перевода, отчисления и восстановления обучающихся (воспитанников) ГБДОУ №114.</p>	
Проектная мощность здания	
75 детей (4 группы общеразвивающей направленности)	

Особенности местонахождения.

Деятельность любого образовательного учреждения немыслима вне социокультурного пространства, окружающего его воспитанников. Поэтому месторасположение влияет на избираемые пути решения педагогических задач.

Здание детского сада расположено в центре Санкт-Петербурга на ул. Моховой, д. 37. Совсем рядом находится «Учебный театр на Моховой», ФГБОУ ВПО "СПб ГАТИ" МК РФ, Церковь святых и праведных Симеона Богоприимца и Анны Пророчицы.

Состав обучающихся.

В отчётном периоде 64 воспитанника осваивали образовательную программу дошкольного образования. Списочный состав групп на конец 2022 года представлен в таблице 2.

Таблица 1

№	Наименование группы	Общее количество воспитанников	Режим работы
1	Вторая группа раннего возраста №1	18	Группы функционируют в 12- часовом режиме
2	Вторая группа раннего возраста №2	15	
3	Первая младшая группа №3	15	
4	Первая младшая группа №4	16	

Вывод: в 2020 г численность воспитанников учреждений дошкольного образования составила 73 ребенка – на 2,7% ниже уровня 2019 г., - на 15,1 % ниже уровня 2020 года. С 2014 г рождаемость в России стала снижаться, что уже к 2018 г привело к сокращению численности детей дошкольного возраста. Соответственно, в 2019 г рост числа воспитанников ДОУ замедлился, а в 2020 г число

воспитанников дошкольных образовательных организаций стало сокращаться. В 2022 г потребление услуг детского сада увеличилось по сравнению с 2021 годом на 4,8 %, несмотря на сокращение численности детей раннего возраста.

Система управления.

Руководство ГБДОУ осуществляется в соответствии с Уставом дошкольного учреждения, Законом об образовании в Российской Федерации, законодательством РФ, Конвенцией о правах ребенка.

Организационная структура управления детским садом представляет собой совокупность всех органов с присущими им функциями. Она может быть представлена в виде трех уровней.

На первом уровне управления находится заведующий детским садом, который осуществляет руководство и контроль за деятельностью всех структур. А также органы самоуправления ГБДОУ: Педагогический совет и Общее собрание работников ГБДОУ.

Заведующий выполняет свои функции в соответствии с должностной инструкцией. Указания и распоряжения заведующего обязательны для всех участников воспитательно-образовательного процесса.

Непосредственно управление ГБДОУ осуществляет заведующий Шлеменкова Анастасия Сергеевна, которая действует от имени учреждения в соответствии с Уставом.

На втором уровне управление осуществляют заместитель заведующего по АХР, заместитель заведующего по УВР, которым делегированы полномочия через соподчинение и взаимодействие с соответствующими объектами управления. На этом уровне заведующий осуществляет непосредственную и опосредованную реализацию управленческих решений через распределение обязанностей между административными работниками с учетом их подготовки, опыта, а также структуры дошкольного учреждения. Указания, даваемые заместителем заведующего в пределах их компетенции также обязательны для всех работников.

Третий уровень управления осуществляют старший воспитатель, воспитатели групп, музыкальный руководитель, младший обслуживающий персонал. На этом уровне объектами управления являются дети и их родители.

В детском саду соблюдаются социальные гарантии участников воспитательно - образовательного процесса. Реализуется возможность участия в управлении всех участников.

3. ОСОБЕННОСТИ ОРГАНИЗАЦИИ ВОСПИТАТЕЛЬНО-ОБРАЗОВАТЕЛЬНОГО ПРОЦЕССА.

В соответствии с Уставом образовательного учреждения предметом образовательной деятельности является реализация образовательной программы дошкольного образования.

Уровень образования — дошкольное образование

Форма обучения — дневная очная

Нормативный срок обучения (см. Таблицу 2):

Таблица 2

Уровень образования	Возраст	Количество учебных лет
ранний возраст	с 1 до 2 лет	1 год
ранний возраст	с 2 до 3 лет	1 год

Обучение и воспитание в ОУ осуществляется **на русском языке.**

Образовательная деятельность в ГБДОУ №114 организована в соответствии с:

- Федеральным законом от 29.12.2012 №273-ФЗ «Об образовании в Российской Федерации»;
- Приказом Министерства образования и науки Российской Федерации от 17.10.2013 №1155 «Об утверждении федерального государственного образовательного стандарта дошкольного образования»;
- Приказом Министерства просвещения Российской Федерации от 31 июля 2020 года N 373 «Об утверждении порядка организации и осуществления образовательной деятельности по основным общеобразовательным программам - образовательным программам дошкольного образования»;
- Санитарными правилами СП 2.4.3648-20 "Санитарно-эпидемиологические требования к организациям воспитания и обучения, отдыха и оздоровления детей и молодежи", утверждены постановлением Главного государственного санитарного врача Российской Федерации от 28.09.2020 г. N 28;
- Санитарно-эпидемиологическими правилами СП 3.1/2.4.3598-20 "Санитарно-эпидемиологические требования к устройству, содержанию и организации работы образовательных организаций и других объектов социальной инфраструктуры для детей и молодежи в условиях распространения новой коронавирусной инфекции (COVID-19)", утверждёнными постановлением Главного государственного санитарного врача Российской Федерации от 30.06.2020 N 16;

➤ Законом Санкт-Петербурга от 17.07.2013 №461-83 «Об образовании в Санкт-Петербурге» (с изменениями на 22 апреля 2020 года).

Образовательная деятельность реализуется на основании образовательной программы дошкольного образования (далее по тексту – Программа).

Программа представляет собой учебно-методическую документацию, на основании которой педагогический коллектив ГБДОУ №14 организует и реализует образовательную деятельность обучающихся в возрасте от 1 года до 3 лет, работу по воспитанию, формированию и развитию личности дошкольников с учётом их индивидуальных способностей и возможностей.

На основании Федерального закона от 29 декабря 2012 г. № 273-ФЗ «Об образовании в Российской Федерации» (далее – Федеральный закон) в редакции от 29.09.2022г., принятой ФЗ- №304) в структуру Программы как «комплекса основных характеристик образования (объем, содержание, планируемые результаты) и организационно-педагогических условий, который представлены в виде учебного плана, календарного учебного графика, рабочих программ учебных предметов, курсов, дисциплин (модулей), иных компонентов, оценочных и методических материалов, а также в предусмотренных настоящим Федеральным законом случаях» включается рабочая программа воспитания и календарный план воспитательной работы.

В соответствии со ст.6 (в редакции Федерального закона от 24.09.2022 №371-ФЗ) Программа разрабатывается и утверждается дошкольным образовательным учреждением в соответствии с федеральным государственным образовательным стандартом дошкольного образования (приказ Министерства просвещения Российской Федерации от 08.11.2022 №955 «О внесении изменений в некоторые приказы Министерства образования и науки РФ и Министерства просвещения РФ, касающиеся федеральных государственных образовательных стандартов общего образования и образования обучающихся с ограниченными возможностями здоровья и умственной отсталостью (интеллектуальными нарушениями)») и соответствующей федеральной образовательной программой дошкольного образования (приказ Министерства просвещения Российской Федерации от 25.11.2022 №1028 «Об утверждении федеральной образовательной программы дошкольного образования»). Структура реализуемой Программы, в том числе рабочей программы воспитания, 6 Кластер «ПРОДЕТСТВО» - территория профессионального творческого сотрудничества педагогов системы дошкольного образования Центрального района Санкт-Петербурга которая является частью учебно-методической документации Программы, соответствует требованиям ФГОС ДО и включает три основных раздела – целевой, содержательный и организационный, в каждом из них предусматривается обязательная часть и часть, формируемая участниками образовательных отношений (п.2.11.ФГОС ДО); и дополнительный раздел Программы – текст её краткой презентации (п.2.13 ФГОС ДО).

В своей деятельности образовательная организация взаимодействует с различными районными и городскими учреждениями. В 2022 году детский сад получил статус сетевой инновационной площадки федерального уровня «Воспитатели России» по направлению «Мир ребенка: семья, детский сад, школа, социум». В рамках своей инновационной деятельности учреждение создаёт, обобщает и систематизирует различные материалы для родительской аудитории, посвященные развитию и воспитанию детей раннего возраста. Взаимодействие с социальными партнерами в 2022 году представлено на Рисунке 1.

Рисунок 1

 <p>ГБДОУ №114 Центрального района Санкт-Петербурга</p>	 <p>Дом детского творчества «Фонтанка-32» Договор о социальном партнерстве от 11.01.2021г.</p>
	 <p>ППМС Центр «Развитие» Договор от 17.02.2020г.</p>
<p>ГБДОУ №114</p>	 <p>СПб ГБУЗ «Детское поликлиническое отделение №8 «ДГП №44» (Договор №114 от 03.11.2015 (с изменениями от 10.11.2021)</p>
	 <p>ЛГУ им. А.С. Пушкина Договор №3345-21/071-17/09 от 01.11.2021</p>

	<p>ГБУ ДППО ЦПКС «ИМЦ» Центрального района Санкт-Петербурга (Договор о сотрудничестве от 10.01.2022)</p>
	<p>ГБДОУ № 62 Приморского района Санкт-Петербурга (Договор о сетевом взаимодействии и сотрудничестве от 25.02.2022)</p>
	<p>АНО ДПО "НИИ дошкольного образования «Воспитатели России»" (Соглашение о сотрудничестве от 31.05.2022)</p>
	<p>МБДОУ детский сад № 4 ст. Ленинградской МО Ленинградский район (Соглашение от 25.08.2022)</p>

На основании Приказа №9-од от 17.02.2023 года сотрудники ГБДОУ №114 входят в персональный состав экспертных групп аналитического и методического сопровождения по формированию базового содержания образовательных областей для детей младенческого и раннего возраста, обязательной части ОПДО с учетом возрастной периодизации в соответствии с ФГОС ДО (приказ Министерства просвещения РФ от 08.11.2022 года №955 «О внесении изменений в некоторые приказы Министерства образования и науки РФ и Министерства просвещения РФ, касающиеся ФГОС общего образования и образования обучающихся с ограниченными возможностями здоровья и умственной отсталостью (интеллектуальными нарушениями)») и соответствующей ФОП ДО (Приказ Министерства просвещения РФ от 25.11.2022 №1028 «Об утверждении ФОП ДО»).

4. КАДРОВЫЙ СОСТАВ ОУ

Педагогический коллектив укомплектован в соответствии со штатным расписанием. Распределение педагогического персонала ГБДОУ №114 по уровню образования представлено в Таблице 3 и на Гистограмме 1. Распределение педагогов по квалификационным категориям представлено на Гистограмме 2.

Таблица 3

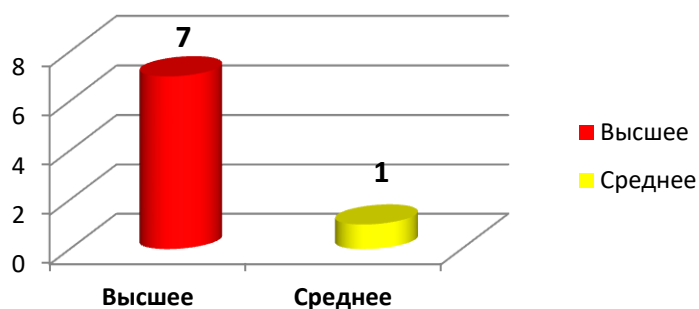
Распределение педагогического персонала по уровню образования, человек (без внешних совместителей и работавших по договорам гражданско-правового характера)					
Наименование	Всего работников	из них имеют высшее образование	из них педагогическое	из них: среднее профессиональное образование	из них педагогическое
Численность педагогических работников всего	8	7	5	1	1
в том числе:					
воспитатели	7	7	5	1	1
музыкальные руководители	1	1	1	0	0

Всего в детском саду 8 педагогических работников, в том числе:

- Воспитатели - 7 человек
- Старший воспитатель - 1 человек (0,5 ставки внутренний совместитель)
- Музыкальный руководитель - 1 человек

Гистограмма 1

Уровень образования педагогических кадров



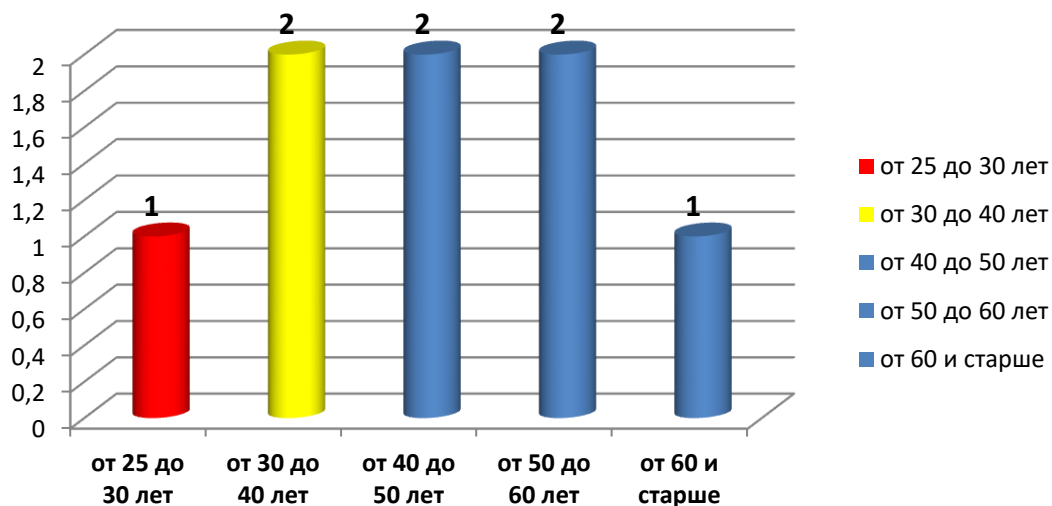
Гистограмма 2

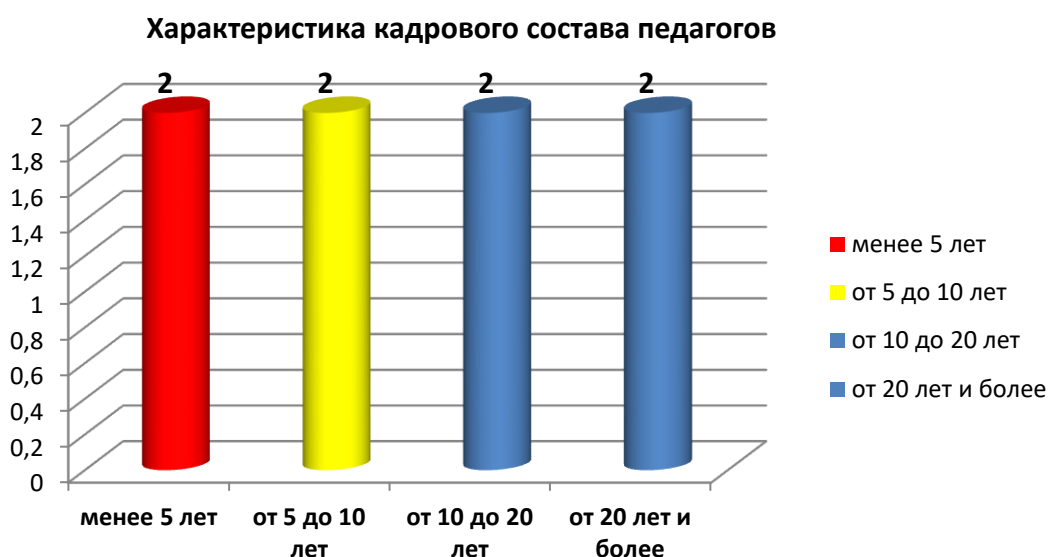
Квалификационный состав педагогических кадров



Гистограмма 3

Распределение педагогического состава по возрасту





Вывод: Анализ образовательного уровня, уровня квалификации и педагогический стаж педагогов является достаточным для квалифицированного обеспечения образовательного процесса. Таким образом, уровень квалификации педагогических кадров является важнейшим ресурсом в обеспечении высокого уровня качества образования.

Развитие кадрового потенциала ГБДОУ осуществляется в следующих направлениях:

- повышение квалификации руководящих и педагогических работников на базе учебных заведений, реализующих программы дополнительного профессионального образования;
- аттестация руководящих и педагогических работников;
- профессиональная переподготовка на базе специальных учебных заведений;
- стажировки на базе ДОУ района и самообразование;
- участие в методических мероприятиях на уровне ГБДОУ, района, города и всероссийском (в объединениях, творческих группах, семинарах, конференциях, консультациях, лекциях).

Педагогический коллектив ДОУ повышает свою квалификацию согласно графику и срокам прохождения курсов повышения квалификации. Внутри учреждения проводится систематическая работа по повышению профессиональной компетентности педагогов: педсоветы, методическое сопровождение и консультативная помощь.

Педагоги ГБДОУ №114 постоянно повышают свой профессиональный уровень, эффективно участвуют в работе методических объединений, знакомятся с опытом работы своих коллег и других дошкольных образовательных учреждений, а также занимаются самообразованием. Все это в комплексе дает хороший результат в организации педагогической деятельности и улучшении качества образования и воспитания дошкольников.

В целях эффективного развития кадрового потенциала, широко применялся метод взаимоконтроля и метод повышения квалификации кадров за счет тиражирования опыта работы. Эффективность участия педагогов ГБДОУ №114 в мероприятиях различного уровня представлена в Таблице 11.

Публичное представление педагогического опыта педагогов ГБДОУ №114

ДАТА	ВИД	НАЗВАНИЕ	МЕСТО	УРОВЕНЬ	УЧАСТНИКИ	РЕЗУЛЬТАТ
07.02.2022	Семинар	Городской семинар МО педагогов дошкольного образования "Инструменты обеспечения качества дошкольного образования"	СПб АППО	Городской	В.С. Шкурдода, А.С. Шлеменкова	
февраль	Конкурс	Районный конкурс «Ребенок раннего возраста в дошкольной организации: всё только начинается!»	ИМЦ Центрального района	Районный	А.С.Шлеменкова - председатель жюри	Благодарность от ИМЦ Центрального района в адрес Шлеменковой А.С. и Шкурдоды В.С.
февраль	Конкурс	Районный конкурс «Ребенок раннего возраста в дошкольной организации: всё только начинается!»	ИМЦ Центрального района	Районный	Я.Н.Алексеевко, воспитатель	3 место
10.03.2022	Конкурс	Городской педагогический конкурс сборных команд педагогов в формате игры "Брейн-ринг"	ПМОФ	Городской	Н.К.Аргиропуло, воспитатель	2 место
март	Семинар	Выступления в рамках ежегодной недели Петербургского международного образовательного форума-2022	На базе ГБДОУ 62 Приморского района; На базе ИМЦ в рамках конференции «Созвездие молодых»	Международный	А.С.Шлеменкова, заведующий; В.С. Шкурдода, ст. воспитатель; Аргиропуло Н.К., Семенова Т.Н. - воспитатели	Благодарность от ГБДОУ 62 Приморского района в адрес Шлеменковой А.С. и Шкурдоды В.С.
28.04.2022	Конференция	Ежегодная городская Ярмарка инноваций	ИМЦ Адмиралтейского района	Городской	Шлеменкова А.С., Шкурдода В.С.	
апрель	Публикация	Статья в ежегодном сборнике по материалам Ярмарки инноваций	ИМЦ Адмиралтейского района	Городской	Шлеменкова А.С., Шкурдода В.С.	
19.04.2022	Семинар	«Совершенствование возможностей раннего развития в условиях дошкольного образования»	ГБДОУ 62 Приморского района	Межрайонный	Шлеменкова А.С., Шкурдода В.С., Ярославцева Т.И., Делигиоз Л.В., Семенова Т.Н.	

13.04.2022	Вебинар	Методическое объединение педагогов ДООУ «Новые практики взаимодействия с родителями»	СПб АППО	Городской	Шлеменкова А.С., Шкурдода В.С.	
26.05.2022	Семинар	«Социализация детей раннего и дошкольного возраста в условиях вариативного социального партнерства в ДОО»	ГБДОУ 62 Приморского района	Межрайонный	Шлеменкова А.С., Ярославцева Т.И.	
сентябрь-октябрь	Конкурс	Инновационных продуктов "Сильные решения"	Комитет по образованию	Городской	Шлеменкова А.С., Шкурдода В.С., Ярославцева Т.И.	участник
сентябрь-октябрь	Конкурс	Лучшие кадровые технологии Санкт-Петербурга	Администрация губернатора СПб	Городской	Шлеменкова А.С.	участник
сентябрь-октябрь	Конкурс	VI Всероссийский конкурс образовательных организаций на лучшую организацию работы с родителями	Национальная родительская ассоциация	Всероссийский	Шлеменкова А.С., Шкурдода В.С., Ярославцева Т.И.	участник
сентябрь	Конкурс-премия	Премия правительства СПб "Лучший воспитатель ДООУ"	Администрация губернатора СПб	Городской	Шкурдода В.С., воспитатель	Победитель
декабрь	Конкурс	X Всероссийский конкурс «Воспитатели России»-2022 г., номинация «Конкурс, который не остановить»	НИИ Воспитатели России	Всероссийский	В.С. Шкурдода, старший воспитатель	Лауреат
декабрь	Конкурс	X Всероссийский конкурс «Воспитатели России»-2022 г., номинация «Лучшая методическая разработка»	НИИ Воспитатели России	Всероссийский	Ярославцева Т.И., музыкальный руководитель	Лауреат
11.10.2022	Семинар	Управленческая деятельность по организации конкурсного движения в ДОО	ГБДОУ 19	Районный	Шкурдода В.С., старший воспитатель; Шлеменкова А.С., заведующий	
21.12.2022	Семинар	«Совершенствование возможностей раннего развития в условиях дошкольного образования»	ГБДОУ 62 Приморского	Районный	Шкурдода В.С., старший воспитатель; Шлеменкова А.С., заведующий	

Педагоги учреждения использует в своей работе современные образовательные технологии: здоровьесберегающие, технологию проектирования, информационно-коммуникативные, проблемно-игровые, мнемотехнику.

Вывод: ДОУ укомплектовано кадрами полностью. Педагоги владеют основными компетенциями, необходимыми для создания условий развития воспитанников в соответствии с ФГОС ДО. Педагоги повышают свой профессиональный уровень на курсах повышения квалификации, через сетевое взаимодействие (в т.ч. методические объединения), что способствует повышению качества образовательной деятельности учреждения.

5. УСЛОВИЯ ОСУЩЕСТВЛЕНИЯ ВОСПИТАТЕЛЬНО-ОБРАЗОВАТЕЛЬНОГО ПРОЦЕССА

В ГБДОУ для осуществления образовательной деятельности, укрепления и сохранения здоровья детей оборудованы все помещения. В групповых помещениях в соответствии с современными требованиями к организации предметно-пространственной развивающей среды и требованиями ФГОС ДО, оборудованы центры развития, для организации разнообразной детской деятельности (как самостоятельной, так и совместной с педагогом).

Лицензионный норматив по площади на одного воспитанника в соответствии с требованиями выдерживается. Предметно-развивающая среда ГБДОУ №114 соответствует возрастным особенностям детей и способствует их разностороннему развитию. Компоненты предметно - пространственной среды способствуют реализации образовательной программы дошкольного образования, реализуемой в ГБДОУ №114 и гигиеническим требованиям.

В группах созданы условия для разных видов детской деятельности: игровой, изобразительной, познавательной - исследовательской, конструктивной, театрализованной и др. В детском саду созданы все необходимые условия для обеспечения безопасности воспитанников и сотрудников. Здание оборудовано автоматической пожарной сигнализацией, домофоном, кнопкой тревожной сигнализации для экстренных вызовов, установлена система видеонаблюдения с архивацией до 30 суток, разработан паспорт антитеррористической безопасности учреждения.

Условия охраны здоровья обучающихся, в том числе инвалидов и лиц с ограниченными возможностями здоровья

Услугу по охране здоровья обучающихся, в том числе инвалидов и лиц с ограниченными возможностями здоровья осуществляет ГБУЗ «ДГП №8»

Наименование	Адрес	Количество	Площадь, м2
Медицинский блок	ул. Моховая, д. 37, литер А	1	13,2
Медицинский блок	п. Комарово, ул. Привокзальная, д. 66, лит. Д	1	47,1

С Информацией об оснащении ГБДОУ №114 для инвалидов и лиц с ограниченными возможностями здоровья можно ознакомиться на сайте ГБДОУ №114 http://gbdou114.ru/?page_id=1640

Выводы: материально-техническая база ДОУ предоставляет достаточные возможности для осуществления образовательной деятельности по всем направлениям развития ребенка, позволяет педагогам организовать оптимальную развивающую предметно-пространственную среду. Однако не достаточное финансирование не позволяет обеспечить все группы интерактивным оборудованием

Предметно-пространственная среда ГБДОУ направлена на обеспечение максимальной реализации ее образовательного потенциала в соответствии Образовательной программой дошкольного образования.

Условия для прогулки

Здание детского сада встроено в жилой дом и не имеет собственной огражденной территории. Прогулка групп организуется на дворовой муниципальной территории со специально оборудованной детской площадкой.

Организация питания детей

Питание детей осуществляется в соответствии с рекомендуемым 10-дневным меню (ясли 12 часов), разработанным Управлением социального питания Санкт-Петербурга. Соблюдается обеспечение суточной потребности в пищевых веществах и энергии.

Возраст	Энергетическая	Белки	Жиры	Углеводы
----------------	-----------------------	--------------	-------------	-----------------

детей	ценность	(в т.ч. животные)		
до 3 лет	1540	53 (37)	53	212

Ответственность за организацию питания и за приемку продуктов питания в ГБДОУ №114 возложена на кладовщика.

График питания воспитанников:

Группы	Завтрак	2 завтрак	Обед	Полдник
1 группа	8:20	9:45	11:20	15:20
2 группа	8:23	9:48	11:30	15:23
3 группа	8:26	9:50	11:40	15:26
4 группа	8:30	9:53	11:45	15:30

Материально-техническая база ГБДОУ

Для реализации образовательных программ ГБДОУ обеспечивает материально-технические условия, позволяющие реализовывать ее цели и задачи, в том числе:

осуществлять все виды детской деятельности, как индивидуальной самостоятельной, так и в рамках каждой дошкольной группы с учетом возрастных и индивидуальных особенностей воспитанников, их особых образовательных потребностей;

организовывать участие родителей воспитанников (законных представителей), педагогических работников и общественности в разработке основной образовательной программы, в создании условий для ее реализации, а также образовательной среды, уклада организации, осуществляющей образовательную деятельность;

использовать в образовательном процессе современные образовательные технологии;

обновлять содержание Образовательной программы, методики и технологий ее реализации в соответствии с динамикой развития системы образования, запросов воспитанников и их родителей (законных представителей) с учетом особенностей социокультурной среды развития воспитанников;

эффективного использования профессионального и творческого потенциала педагогических, руководящих и иных работников организации, осуществляющей образовательную деятельность, повышения их профессиональной, коммуникативной, информационной и правовой компетентности;

эффективного управления ГБДОУ, осуществляющего образовательную деятельность, с использованием информационно-коммуникационных технологий, современных механизмов финансирования.

Материально-технические условия в ГБДОУ обеспечивают:

1. возможность достижения обучающимися планируемых результатов освоения Образовательных программ;

2. выполнения Образовательной организацией требований

санитарно-эпидемиологических правил и нормативов, в том числе:

- к условиям размещения организаций, осуществляющих образовательную деятельность;

- оборудованию и содержанию территории;

- помещениям, их оборудованию и содержанию; естественному и искусственному освещению помещений; отоплению и вентиляции;

- водоснабжению и канализации; организации питания; медицинскому обеспечению;

- приему детей в организации, осуществляющие образовательную деятельность; организации режима

дня;

- организации физического воспитания; личной гигиене персонала;

пожарной безопасности и электробезопасности;

охраны здоровья воспитанников и охраны труда работников ГБДОУ;

- антитеррористической безопасности за счет просветительской деятельности среди работников, воспитанников, родителей (других членов семей); за счет проведения практических тренировочных мероприятий и за счет разработки локальных документов ГБДОУ (инструкций, памяток и т.п.);

обеспечение педагогических работников необходимым учебно-методическим комплектом, который обновляется в соответствии с запросами педагогического коллектива ГБДОУ.

Оснащённость групп	Все возрастные группы оснащены детской мебелью, игрушками и пособиями, соответствующими гендерным, возрастным и индивидуальным особенностям детей.
--------------------	--

Оснащенность административного кабинета и кабинета заведующего	Административный кабинет и кабинет заведующего оснащены необходимой оргтехникой. Имеется доступ к необходимым нормативным документам по всем вопросам деятельности ГБДОУ и доступ к Интернет-ресурсам.
Оснащённость ГБДОУ ТСО	Имеются технические средства: 3 компьютера, 1 ноутбук, 1 многофункциональное устройство, 2 принтера

Оборудование всех помещений ГБДОУ, где находятся обучающиеся, соответствует требованиям к условиям реализации образовательной программы образовательной организации ФГОС дошкольного образования, санитарно-эпидемиологическим правилам и нормам и индивидуальным особенностям детей.

В каждой группе имеются следующие помещения: групповая комната, спальная комната, туалетная комната раздевалка. Групповые комнаты предусматривают игровую, познавательную и обеденную зоны.

6. ФИНАНСОВЫЕ РЕСУРСЫ.

Анализируя показатели, характеризующие выполнение государственного задания за 2022 год следует отметить, что выполнение ГЗ составило **100,0** %. Анализ показателей, характеризующих исполнение ПФХД в 2022 году, показал, что по субсидиям на выполнение государственного задания отклонение составило 14,88 %, в связи с не выездом ГБДОУ №114 в летний период на загородную дачу. Контракты, заключенные для нужд учреждения на период летней кампании были расторгнуты, это составило экономию бюджетных средств.

(Остатки) Субсидии бюджетным учреждениям - дошкольным образовательным учреждениям на финансовое обеспечение выполнения государственного задания отклонение составило 3 %, так как закупки осуществлялись в конце года и образовавшаяся экономия от конкурентных торгов, перешла на 2023 год.

За 2022 год деятельность учреждения признана удовлетворительной.

В 2023 году выполнены работы по получению разрешительной документации, связанной с лицензированием водозабора на территории ГБДОУ детского сада №114 Центрального района СПб. Водозаборная скважина полностью оборудована и выполнены все условия лицензирования, может производиться добыча подземных вод для питьевого и хозяйственно-бытового водоснабжения загородной дачи ГБДОУ №114. Объект полностью готов к добыче подземных вод, но не учтен в кадастре Росреестра. Ведется заключение контракта на кадастровые работы в отношении объекта незавершенного строительства для учета в Росреестре и ввода объекта в эксплуатацию.

7. ПРОБЛЕМЫ И ПЕРСПЕКТИВЫ РАЗИТИЯ.

- проведение работ капитального характера по объектам недвижимости на загородной даче ГБДОУ № 114 для функционирования в летний оздоровительный период;
- укрупнение учреждения путем присоединения дополнительных площадок в рамках объединения и реорганизации образовательных учреждений Центрального района;
- формирование комфортной и безопасной образовательной среды;
- совершенствование системы профессионального роста педагогических работников в ДОО, выступающих гарантом предоставления высокого качества образовательных услуг;
- использование разных форм взаимодействия детского сада и семьи для повышения родительской компетентности в воспитании и образовании детей раннего возраста;
- включенность ГБДОУ в процессы инновационного развития района, а также в информационно-образовательное пространство РФ;
- предоставление педагогической, методической и консультативной помощи родителям (законным представителям) детей, посещающим и не посещающим ДОО;
- выполнения мероприятий в рамках реализации плана мероприятий Паспорта безопасности и доступности ГБДОУ.